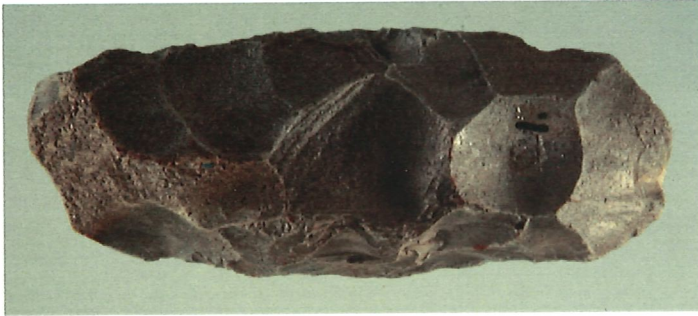


## Arkæologisk emnekase Lærervejledning og opgaver



### Lærervejledningens indhold:

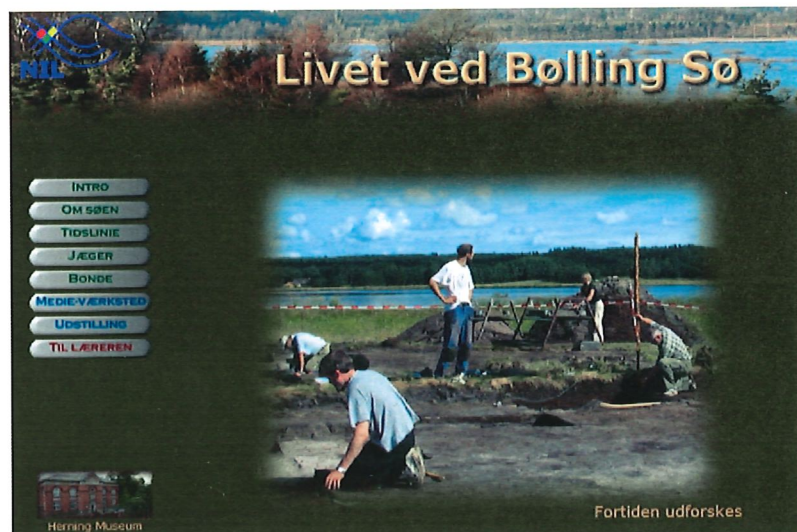
- Fælles Mål
- Om materialet
- Fakta om arkæologi og oldtiden
- 4 forskellige opgaver:

Opgave 1: Tidstavle - tid og kronologi

Opgave 2: Registrering af fund

Opgave 3: Samtaleark om Ertebølleperioden

Opgave 4: E-museum: Livet ved Bølling Sø





## Arkæologisk emnekase Lærervejledning og opgaver

---

Når vi ser konkret på fortiden gennem fund og kilder, er vi inde i hjertet i historieundervisningen. Gennem dette materiale bliver fortiden gjort interessant, nærværende og autentisk.

- Materialet er udviklet til primært brug i 3.- 5. klasse men selve genstandene kan sagtens anvendes helt op i overbygningen.

### Fælles mål

Materialet understøtter faghæftets formål for historie ud fra en række punkter:

- Kronologi
- Kanonpunktet Ertebølleperioden i historiekanon
- Indsigt i menneskers livsvilkår gennem tiderne
- Historisk identitet
- Koblingen mellem fortid, nutid og fremtid

Materialer understøtter trinmål for 4. klassetrin ud fra følgende punkter:

- Fortælle om spor fra fortiden i lokalområdet
- Etablere en tidsfrise
- Fortælle om sammenhænge mellem materielle kår og hverdagsliv
- Opsøge viden om fortiden i forskellige typer af medier



## Arkæologisk emnekase Lærervejledning og opgaver

---

### Hvorfor er dette materiale så godt?

Det er meget vigtigt, at eleverne får oplevelsen af den levede historie og at historie er spændende og nærværende. Det opstår naturligt, når man arbejder med genstande i historieundervisningen.

Ud over genstandene indeholder kassen en række aktiviteter, som kan bruges i sammenhæng med genstandene. Her kan nævnes:

- Opgaver
- Fortælle-ark
- Oplæsningsbøger
- Bøger til inspiration
- Fundregistrering
- Henvisning til e-museum

Der er ingen særlig rækkefølge at anvende de forskellige aktiviteter i, ligesom de forskellige aktiviteter i høj grad kan benyttes uafhængigt af hinanden.

Det er dog vigtigt for at få størst muligt udbytte, at læreren bruger tid på at orientere sig i materialet og alle dets anven-

delsesmuligheder.



Endelig er man altid velkommen til at kontakte Museum Midtjylland for tips, ideer eller vejledning – god fornøjelse!

---

# Opgaver i arkæologikassen

## **Opgave 1: Tidslinje**

Fag: historie

Eleverne ser på genstandene og placerer dem i tid på tidstavlen

Kronologisk forståelse.

## **Opgave 2: "Mit fund"**

Fag: dansk, matematik, billedkunst, historie

Eleverne kan registrere fundene ligesom på en udgravning.

Opgaver med mål og vægt. Datering/kronologisk forståelse.

Tegning: overfør en rumlig genstand til papir.

Skriv en historie om "mit fund".

## **Opgave 3: Samtale-ark om Ertebølle-tiden**

Brug samtalearket til at få en dialog med klassen om, hvordan det var at leve i Ertebølle-tiden.

## **Opgave 4: E-museum Livet ved Bølling Sø**

Fag: historie, natur og teknik, dansk, billedkunst

Ved at arbejde med Livet ved Bølling Sø kan eleverne lære at forbinde de arkæologiske fund med det, de oprindeligt har været brugt til. De får en forståelse for tings brug og forfald.

Ved at gennemgå de forskellige perioder: rensdyrtid, maglemosetid og ertebølleletid får de en kronologisk forståelse. Denne kronologiske forståelse kan uddybes med historien om bonden.

Medieværkstedet vil kunne bruges til at få en større forståelse af naturen og dyrelivet i forhistorisk tid.



## Arkæologisk emnekase Lærervejledning og opgaver

---

### Opgave 1: Tidstavle - tid og kronologi

Du skal bruge:

Tidstavlen

Genstandene

Kataloget over oldsagerne

Hvad gør I?

Sammen med eleverne placerer du de enkelte genstande på tidstavlen. Du kan eventuelt tage en kopi af kataloget og klippe de enkelte genstande ud og sætte dem op på tidstavlen

Formål?

Kronologisk forståelse.

Flere forslag

Du kan lege at 1 meter er 100 år.

For hvert stort skridt, I går, går I 100 år tilbage i tiden.

Efter 1 skridt er I tilbage hvor børnenes oldeforældre blev født.

Efter 5 skridt er I tilbage i middelalderen.

Efter 10 skridt er I i Vikingetiden.

Efter 20 skridt er det Jernalder (Romerriget).

Efter 30 skridt er I i Bronzealderen.

Efter 50 skridt er det Bondestenalder.

Efter 60 skridt er I Ertebølle-jægere.

Det er 120 skridt siden isen forsvandt, og de første jægere kom her-til.



## Arkæologisk emnekase Lærervejledning og opgaver

---

### Opgave 2: Registrering af fund

Du skal bruge:

Oldsagerne

Et hæfte med A4-ark "Mit fund" til hver elev. De kan kopieres fra de laminerede ark.

Hver elev skal bruge **blyant** og **lineal**.

Du kan vælge at bruge **vægt**, **skydelære** og **magnet**.

Tværfagligt forløb

Denne opgave egner sig til fagene dansk, matematik, historie, billedkunst.

Hvad gør I? **Liste over fund**

Lad eleverne udfylde et skema for hver ting, præcis som arkæologerne.

- Inddel klassen i grupper på 3-5 elever.
- Lad hver gruppe vælge 4-6 ting fra kassen.
- Eleverne udfylder "Liste over fund" med de ting, de har valgt. Fundnummeret finder eleverne på hver oldsag i kassen. På "arkæologi-sprog" kaldes "genstande" for x, og de får et "x-nummer" Eleverne kan datere tingene ud fra kataloget.



## Arkæologisk emnekase

### Lærervejledning og opgaver

---

#### Hvad gør i? Fundbeskrivelse

- Lad hver elev vælge én oldsag, som de skal beskrive.
- Hver genstand skal beskrives, så arkæologen kan bruge det til sin rapport. Husk at skrive fundnummer på, så beskrivelsen kan bruges sammen med listen over fund.
- Det er vigtigt at beskrive oldsagen nøje. Skriv om tingen er fin eller grov, om den er glat eller ru, om den er lavet af flint eller ler, asymmetrisk eller symmetrisk, og om der er særlige kendetegn ved tingen...
- Det er en god idé at tegne tingen også. Hvis I har mulighed for det kan eleven tage et billede, printe det ud og klistre det på forsiden.
- Når I daterer, kan I bruge tidstavlen. Det er en god idé at datere både til periode (ældre og yngre stenalder) og til årstal (eksempelvis 3.900 f.Kr.) afhængig af klassetrin.

#### Formål?

Når arkæologer graver ting ud, bliver de taget med hjem på museet. Det er vigtigt at vide, præcis hvor hver ting er fundet i udgravningsfeltet, derfor får tingene et nummer. Det er også vigtigt at holde styr på tingene hjemme på museets magasin. Og endelig bruger arkæologer tingene til at datere fundet ud fra, altså til at bestemme hvilken tidsperiode fundet er fra.



## Arkæologisk emnekase Lærervejledning og opgaver

---

### Opgave 3: Samtaleark om ertebølletiden

Du skal bruge:  
Samtalearkene  
Evt. oldsagerne fra kassen

Hvad gør I?

- Sæt eleverne i en rundkreds på gulvet, ude i skoven eller et andet sted, hvor I får ro til samtalen.
- Stil eleverne et spørgsmål, og lad dem først selv svare på, hvordan de tror, det var.
- Brug svarene til at uddybe elevernes svar, eller korriger dem, hvis nødvendigt.
- Du kan også vælge at læse svaret op til sidst, inden du går videre til næste spørgsmål.

Brug eventuelt billederne fra tidslinjen mens du snakker.

Forslag til at bruge oldsagerne under samtalen:

*I snakker om urskoven.*

Tag en sleben økse op, og vis den til eleverne. "Den var sat på et træskaft. Og så fældede de urskoven med sådan nogen. Hvor tit tror I, de skulle slibes? Hvordan blev de slebet?" (i vand og sand – datidens sandpapir).



## Arkæologisk emnekase

### Lærervejledning og opgaver

---

*I snakker om jagt.*

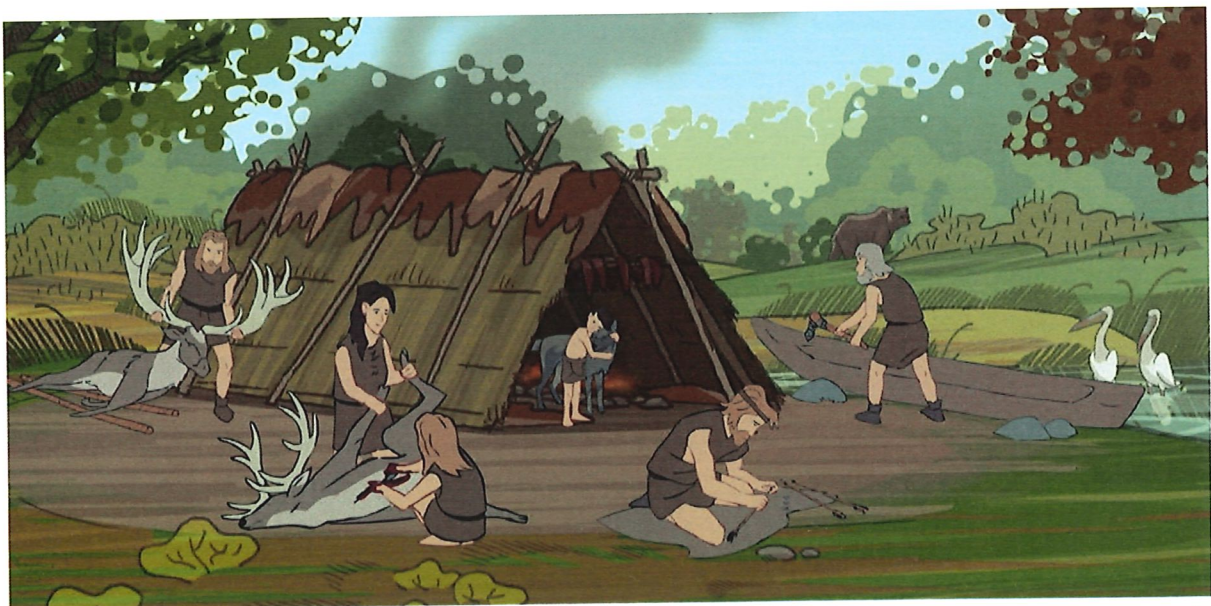
Find den lille pilespids. Snak om, hvordan man er nødt til at være mange bueskyttere, hvis man skal dræbe en urokse med sådan en lille pil.

*I snakker om urskoven.*

Find en flint-økse. Fortæl, at den har haft træ-skaft på. Vis, hvordan man har fældet træer med den. Snak om, hvor tit øksen mon er gået i stykker, og hvad man så har gjort - hugget den op på ny eller smidt den væk.

Formål?

Landskabet og livsvilkårene var ganske anderledes for 6000 år siden. Det er meningen, at samtalen ud fra arket skal give eleverne en forestilling om, hvordan det var at leve dengang





## Arkæologisk emnekase Lærervejledning og opgaver

---

### Opgave 4: E-museum Livet ved Bølling Sø

Formålet med opgaven er, at eleverne skal arbejde i et projektorienteret forløb, hvor de vil få mulighed for en personlig fordybelse i en periode af vores forhistorie.

Hensigten med denne opgave er, at eleverne skal fordybe sig i livet ved Bølling Sø i jægerstenalderen og de efterfølgende bondekulturer ved at konstruere personlige fortællinger, hvor eleverne digter historier, som foregår i denne periode. Elevernes fortællinger skal tage udgangspunkt i de fakta, som findes på projektets hjemmeside, og kan konstrueres ved hjælp af tekst, billeder og lyd, som ligeledes kan hentes på hjemmesiden.

På hjemmesiden <http://www.nilen.dk/projekter/boellingsoe/index.htm> kan eleverne også finde oplysninger om, hvad arkæologerne mener, disse fund fortæller om de pågældende perioder og de mennesker og dyr, som levede dengang ved og omkring søen. Eleverne kan her gå på opdagelse i små animerede virtuelle verdener og ved at klikke på interaktive genstande høre og læse mere om tilstandene dengang. Disse materialer kan bruges som genstand for, inspiration og illustration til elevernes digitale fortællinger.

Der er ligeledes konstrueret et lille spil, hvor eleverne skal agere jægere i jægerstenalderen.

Menupunktet Medieværksted er stedet, hvor eleverne kan finde baggrunde, figurer og lydbibliotek, som de kan bruge i deres produktioner samt instruktion i anvendelse af disse.

## Arkæologisk emnekase Lærervejledning og opgaver

