

NOLDE



Billedkunst

Tysk

Undervisningsideer 1.-9. klasse

Pæd. konsulent Kirsten-Marie Kjær

Pæd. konsulent Lisbeth Wagener

Indholdsfortegnelse

Forord	4
Nolde i billedkunst	5
Trinmål for billedkunst	5
Billedfremstilling	5
Billedkundskab	5
Visuel kommunikation	6
Plakater	7
Sådan:	7
Bannere	8
Sådan:	9
Postkort	11
Sådan:	11
Samtale og evalueringskort	12
Samtalekort	12
Evalueringskort	12
Nolde i tyskundervisningen	13
Nolde kort fortalt	13
Nolde i faget tysk	15
Det overordnede formål	15

Der fokuseres på disse kernekompetencer inden for fremmedsproget tysk:	16
Trinmål efter 9.klasse	16
Kommunikative færdigheder.....	16
Sprog og sprogbrug	16
Sprogtilegnelse	17
Kultur- og samfundsforhold.....	17
At inddrage det praktisk musiske i tyskundervisningen.....	18
Forslag til undervisningsforløb i 8.-9. kl.....	19
Forslag til arbejdet med bogen.....	19
Forslag til arbejdet :.....	22
In der Grenzregion.....	22
Reisen	23
Nolde und die NS-Zeit.....	24
Regionale Prägung.....	25
Seebüll	26
Fremlæggelse	26
Evaluering	27

Forord

”Billeder vækker nysgerrighed, skaber tvivl og opfordrer til at modsige. De åbner for samtaler, følelser og indtryk...” Disse ord er indledningen til bogen *”Unterwegs mit Bildern”*, som kan lånes i udlåns-samlingen til tyskundervisningen. Der står endvidere: *Et kunstværk fortæller en historie. Men hvilken?*

Vi opfordrer med dette materialesæt lærere til at arbejde med Emil Noldes billeder i billedkunst- og/eller i tyskundervisningen. At arbejde med Noldes billeder vil netop åbne for indtryk og følelser og appellere til både fantasi og fornuft, således at eleverne ved at arbejde med Noldes billeder får en viden om former og farver samt en viden om Noldes liv og kunst og den store betydning, hans kunst har haft og stadig har.

Materialet lægger op til ovenstående og inspirerer til, at eleverne på diverse klassetrin selv udfører kunstværker med inspiration i Noldes utallige billeder. I tyskundervisningen kan sådanne følelsesmæssige oplevelser skabe motivation for det sproglige arbejde.

Kirsten-Marie Kjær og Lisbeth Wagener

Nolde i billedkunst

Trinmål for billedkunst

Billedfremstilling

Undervisningen skal lede frem mod, at eleverne har tilegnet sig kundskaber og færdigheder, der sætter dem i stand til at

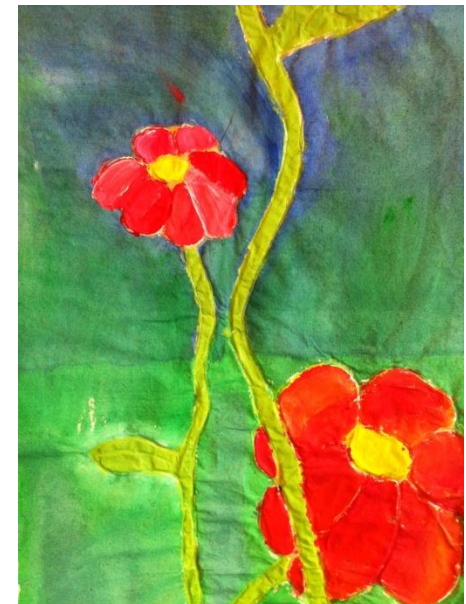
Fremstille skitser og billeder på baggrund af iagttagelser og andre sanseoplevelser samt følelser og forestillinger

- Hente inspiration i billedkunsten
- Anvende enkle farveblandinger

Billedkundskab

Undervisningen skal lede frem mod, at eleverne har tilegnet sig kundskaber og færdigheder, der sætter dem i stand til at

- Anvende faglige begreber i samtaler om billeders indhold og form
- Undersøge, analysere, kategorisere og vurdere egne og andres billedsproglige udtryk
- Hente og bruge kunstbilleder og fotos fra internettet



Visuel kommunikation

Undervisningen skal lede frem mod, at eleverne har tilegnet sig kundskaber og færdigheder, der sætter dem i stand til at

- Anvende billedet som et personligt kommunikations- og meddelelsesmiddel
- Deltage i kulturelle billedarrangementer på skolen
- Bidrage med visuelle udtryk i kulturprojekter i eller uden for skolen



Billederne der bliver brugt i dette materialet, er lavet af elever fra Herning Billedskole 1.+2. klasse og elever fra Tjørring Skole KREA-holdet 5.+6. klasse.

Plakater

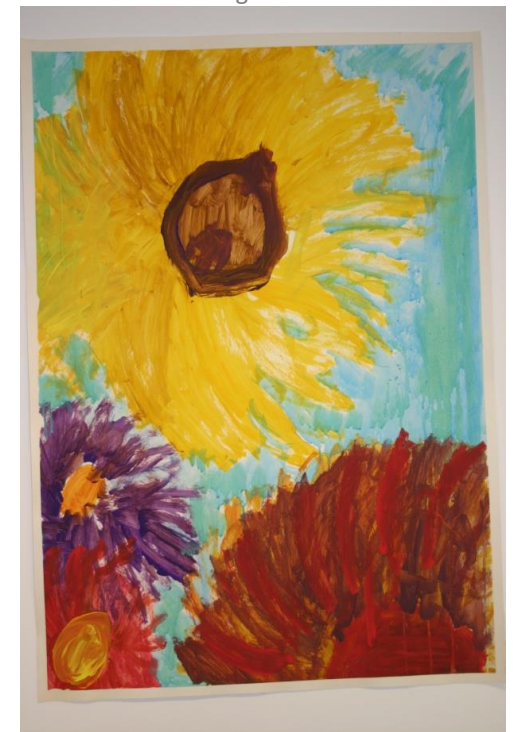
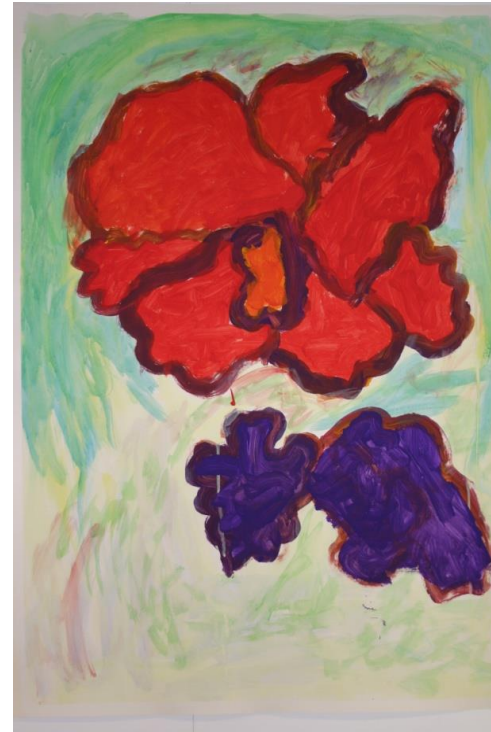
Materialer:

Maskinkarton

Dækfarve eller akrylmaling

Store pensler

Evt. limlak



Sådan:

Lad eleverne kigge i alle bøgerne om Emil Nolde. Hæng postkort og plakater op i lokalet. Find evt. blomsterbøger på biblioteket eller i natur teknik lokalet. Fortæl eleverne om Emil Nolde. Hvem var han og hvad var han kendt for. Læs evt. op fra bøgerne. De skal forestille sig, at de er små myrer, der kravler rundt på blomsterne. (størrelsesforhold) Det er ikke sikkert, at så store blomster kan være på papiret, så ser man bare noget af blomsten. Mal stort!

Begynd med at male de store blomster uden at tegne op med blyant først. Det bliver ofte for småt og alt for detaljeret med blyanten. Fra 4.-5. klasse kan eleverne til slut arbejde med de fine detaljer i blomster og blade med tyndere pensler eller tusch. Billederne kan evt. lakeres med limlak.

Bannere (Udsmykning)

Materialer:

Ubleget lagenlærred (gerne vasket)

Akryl farver

Marmeladeglas, kaffeglas (med låg der slutter tæt)

Store pensler

Mel

Tomme limflasker med spids

Vand

Rundstok eller lister

Evt. El-pisker



Sådan:

Lad eleverne kigge i alle bøgerne om Emil Nolde. Hæng postkort og plakater op i lokalet. Find evt. blomsterbøger på biblioteket eller i natur teknik lokalet. Fortæl eleverne om Emil Nolde. Hvem var han og hvad var han kendt for. Læs evt. op fra bøgerne. Lad eleverne tegne skitser til deres eget Nolde banner. De skal forestille sig, at de er små myrer der kravler rundt på blomsterne. (størrelsesforhold) Det er ikke sikkert, at så store blomster kan være på lærredet, så bliver det bare en halv, stor blomst. Tegn stort!

Klip/riv lærredet ud i stykker der passer i størrelsen til der hvor bannerne skal hænge. Nu kan eleverne tegne deres blomstermotiver op på lærredet evt. med blyant først.

Bland mel og vand til en god meljævning (ikke alt for tyk) Ryst eller pisk med elpisker. Hæld melblandingen på limflasker med spids. Tegn nu med limflasken oven på blyantstregerne (eller med fri hånd) Melblandingen lægger sig fint på stoffet. Pas på ikke at flytte med stoffet inden blandingen er tør, så løber det. Lad melblandingen tørre helt. Det bliver ”pasta-agtigt”.

Brug kaffeglas eller gamle marmeladeglas til akrylmaling, der fortyndes med vand, rør godt rundt i det tynde maling. Når melblandingen er HELT tør, males blomsterne. Farverne vil løbe ind i hinanden og blive akvarel-agtige. Man kan gemme malingen fra gang til gang, da der er låg på glassene.

Når billederne er helt færdigmaledede og tørre, lægges de i blød i vand. Når melklisteret er delvist opløst, vaskes billederne på 30 grader i vaskemaskinen. Nu vil de fine hvide konturer stå tilbage. Det er en god ide at stryge billederne efter vask (det bedste er at rulle dem). Der sættes en rundstok eller tynd liste i hver ende og så er de klar til ophæng.

Udstilling og udsmykning på Tjørring Skole.

Billederne er lavet af elever på KREA-holdet 5.+6. klasse



Postkort

Sådan:

Lad eleverne kigge i alle bøgerne om Emil Nolde. Hæng postkort og plakater op i lokalet. Find evt. blomsterbøger på biblioteket eller i natur teknik lokalet. Fortæl eleverne om Emil Nolde. Hvem var han og hvad var han kendt for. Læs evt. op fra bøgerne. De skal forestille sig, at de er små myrer, der kravler rundt på blomsterne. (størrelsesforhold, "gå" tæt på blomsterne) Det er ikke sikkert, at så store blomster kan være på papiret, så ser man bare noget af blomsten.

Elverne tegner op med blyant på akvarelpapiret. Inden de begynder på at male med akvarel, er det en god ide at fortælle om hvordan akvarel opfører sig på papiret. Jo mere vand, jo lysere farve – hvordan farvene kan blande sig m.m. Det er også en god ide, at have styr på hvilken baggrundsfarve de ønsker.

Materialer:

Akvarelpapir, akvarelpensler, akvarelfarve

Blyanter



Samtale og evalueringskort

Samtalekort

Disse kort kan hjælpe billedsamtalen i gang. Eleverne skal ud fra kortene opleve, analysere og vurdere udtrykket i billedet. Ved hjælp af samtalekortene udvides og nuanceres den faglige terminologi og elevernes evne til at kunne beskrive, forklare, reflektere og fortolkes bliver styrket.

- Kortene kan ligge i en bunke på bordet og der trækkes på skift fra bunken.
- Elverne kan selv vælge et kort, som de gerne vil forklare/ tage udgangspunkt i

Evalueringskort

Disse evalueringskort tager udgangspunkt i kunstneren Emil Nolde. Ud fra de samtaler, oplevelser og erfaringer eleverne har gjort sig i forløbet, kan de nu med egne ord svare på spørgsmålene. Det er vigtigt, at læreren i de yngste klasser har fortalt Noldes historie og undervejs i forløbet, har haft samtaler med eleverne om Noldes liv og billeder.

- Eleverne kan arbejde i grupper, hvor de skiftes til at svare på spørgsmål
- Eleverne kan lave "svar og byt"
- Eleverne kan selvstændigt eller i grupper lave nye kort med spørgsmål til resten af klassen

Nolde i tyskundervisningen

"Farben sind mir ein Glück und mir ist es, als ob sie meine Hände liebten" (Citat Emil Nolde)



Nolde kort fortalt

Noldes stærke ekspressive kolorisme er elsket af mange danskere. At Nolde hele livet var uløseligt forbundet med sin fødeegn i Sønderjylland, blev tidligt slået fast, idet han skiftede efternavnet Hansen ud med Nolde - navnet på den landsby ved Tønder, hvor han blev født. Hans opvækst i det dansk-tyske grænseland kom på alle måder til at sætte præg på hans liv og værk.

Nolde var aldrig i tvivl om sin forbindelse til det nordiske, som han dels dyrkede gennem landskabet og dels gennem myter, eventyrfigurer og fabelvæsener. Alligevel så han sig selv som tysk kunstner og kom da også til at stå som en af hovedrepræsentanterne for den tyske ekspressionisme. Nolde er således en af de meste kendte malere i det 20. århundrede og og således oplagt at arbejde med i tyskundervisningen.

Nolde flirtede med nazismen i 30'erne, men i 1937 blev hans kunst stemplet som »entartet« (degenereret) af nationalsocialisterne, og fra 1941 til 1945 havde Nolde maleforbud. I den periode skabte han akvarellerne »Umalede billeder«, som blev gemt under husets gulvbrædder.



Emil Nolde Selbstportrait



Nolde Museum Seebüll

Noldes billeder og hans spændende historie og liv fascinerer stadig rigtig mange mennesker, og både danskere og tyskere valfarter til det ny restaurerede Nolde Museum i Seebüll lige syd for grænsen <http://www.nolde-stiftung.de/>.

Nolde i faget tysk

Der kan arbejdes med Nolde som tema i et projektarbejde i en emneuge, på tyske fagdage eller tværfagligt med valgfaget billedkunst og /eller i samarbejde med fagene historie og samfundsfag. Eller der kan arbejdes med Nolde i tysktimerne over en længere periode og evt. "låne" timer fra andre fag, så eleverne har mulighed for at arbejde i længere tidsforløb.

Der kan arbejdes med Nolde i 8. klasse eller med Nolde som tema i 9. eller 10 klasse. Temaet Nolde lægger nemlig op til gode underemner til 9. og 10. klasse prøverne. Underemner som f.eks. Der 2. Weltkrieg, Bekannte Deutsche, Verfolgung, Nazionalsozialismus, Hitler etc.

Det overordnede formål

Det overordnede formål er kendskab til kunstneren og mennesket Nolde, Noldes samtid og Noldes billedkunst.

Arbejdes der tværfagligt kan der laves en fælles optakt med afsæt i de medsendte bøger, plakater og øvrige materialer. materialer.

Det er vigtigt med et fælles oplæg for derefter at organisere forskellige værksteder. I tysk er det meningen, at den sproglige og den kreative tilgang ligestilles.

Når de praktiske værksteder/arbejder organiseres, så lad dig endelig inspirere af de erfaringer og idéer, billedkunstlærer og pæd. konsulent for billedkunst Kirsten-Marie Kjær har beskrevet og fotograferet fra egen undervisning.

Der fokuseres på disse kernekompetencer inden for fremmedsproget tysk:

- Søge og udnytte informationer fra internettet
- Læse artikler om emnet
- Nyde æstetiske udtryk
- Udtrykke ønsker, hensigter, følelser og holdninger med andet end ord

Trinmål efter 9.klasse, som dette tema giver mulighed for at fokusere på:

Kommunikative færdigheder

Undervisningen skal lede frem mod, at eleverne har tilegnet sig kundskaber og færdigheder, der sætter dem i stand til at

- spørge om og udveksle informationer om kendte emner
- referere og kommentere i et enkelt sprog inden for kendte emner
- præsentere et forberedt emne, bl.a. i form af rollespil, planche, lyd- og videoproduktion
- læse og forstå hovedindholdet af tekster inden for forskellige genrer som reklamer, noveller, sangtekster og nyhedstekster
- søge og udnytte enkle informationer fra forskellige medier
- udtrykke sig skriftligt i et forståeligt sprog.

Sprog og sprogbrug

Undervisningen skal lede frem mod, at eleverne har tilegnet sig kundskaber og færdigheder, der sætter dem i stand til at

- anvende et centralt ordforråd inden for nære og genkendelige emner

- anvende ofte forekommende faste vendinger og kulturbundne udtryk

Sprogtilegnelse

Undervisningen skal lede frem mod, at eleverne har tilegnet sig kundskaber og færdigheder, der sætter dem i stand til at

- vælge og anvende læsestrategier, herunder skimming og skanning
- anvende it og mediers muligheder i forbindelse med tekstbehandling, kommunikation og informationsøgning -
- anvende ordbøger og grammatiske oversigter hensigtsmæssigt
- anvende et praktisk-musisk udtryk i forbindelse med en fremlæggelse.

Kultur- og samfundsforhold

Undervisningen skal lede frem mod, at eleverne har tilegnet sig kundskaber og færdigheder, der sætter dem i stand til at

- anvende en grundlæggende viden om levevilkår, værdier og normer i tysksprogede lande i arbejdet med skønlitteratur, sagprosa og medier
- drage sammenligninger mellem tysksproget kultur og egen kultur

At inddrage det praktisk musiske i tyskundervisningen

At arbejde praktisk- musisk er ifølge faghæftet i tysk en anden måde at sanse og erkende på. De praktisk musiske aktiviteter kan betragtes som en holdning til undervisningen, der tilgodeser det hele, skabende menneske, og som involverer alle sanser og giver plads til individuelle tilegnelsesstrategier.

De kreative arbejds- og udtryksformer tilgodeser også undervisningsdifferentiering. Eleverne anvender i disse aktiviteter sproget på det niveau, som de personligt er nået til.

Eksempelvis kan elever, når de bliver præsenteret for forskellige udtryksformer – som her Noldes liv og billedkunst - udvikle fantasi til selv at benytte sig af varierede udtryksmidler.



Forslag til undervisningsforløb i 8.-9. kl.

Start med at læse oplæg og arbejdsgange under Nolde i billedkunst i dette kompendium.

- ❖ Lån et klassesæt i udlånsamlingen af **”Unterwegs mit Bildern”**, på www.viacfu.dk . Bogen er inddelt i fem kapitler, der hver handler om en tysk kunstner fra 1900-tallet. Et af kapitlerne handler om Emil Nolde. I bogen arbejdes der med kunstheder og biografisk stof om Nolde, og der er opgaver til alle dele af kapitlet, således at eleverne føres gennem beskrivelse, fortolkning, sammenligning og meddigtning og får på den måde opbygget et ordforråd, der gør dem i stand til at tale om billederne og deres betydning.
- ❖ **Emil – Nolde für Kinder** af Mario Giordano. Der er 6 eksemplarer af bogen i materialesættet. Bogen er skrevet til tyske elever, men kan med fordel anvendes af elever i 8., 9. og 10. klasse, da sproget er forholdsvis enkelt og dermed nogenlunde tilgængeligt. Bogens indhold er kronologisk opbygget omkring Noldes liv og dermed over hans kunstneriske udvikling. Del evt. nogle af bogens emner op og lad eleverne arbejde med dem enkeltvis eller i mindre grupper.

Forslag til arbejdet med bogen

Læs s. 4- 7 højt for alle eleverne og vis dem fotografierne og billederne. Inddel i følgende emner:

1. Noldes Kindheit s. 8 - 10
2. Noldes Jugend s. 11 – 15
3. Malschule in München s. 16 – 17
4. Nolde in Paris s. 18

5. Nolde in Kopenhagen	s. 19
6. Nolde in Berlin	s. 20 – 21
7. Emil und Ada	s. 22 – 24
8. Nolde und "Die Brücke"	s. 25 – 30
9. Noldes Maltechnik	s. 32 – 36
10. Nolde und Adas große Reise	s. 38 – 43
11. Zurück in Utenwarf	s. 45
12. Nolde nach dem 1. Weltkrieg	s. 46 – 52
13. Sebüll	s. 53 – 55
14. Ungemalte Bilder	s. 57 – 59
15. Seine letzten Jahre	s. 60 - 61

Lad eleverne omsætte det læste til en kort tysk tekst og bed dem om at finde et af Noldes billeder fra den tid, de har læst om, der kan anvendes til at illustrere perioden. Ret de elevproducerede tekster og lav *en fælles bog/ et fælles værk om Nolde*, forfattet af klassens elever. Lad evt. elevernes "værker" være en del af klassens bog om Nolde.

Bogen kan efterfølgende udgives på biblioteket og evt. sælges til forældre og andre interesserede. Særligt spændende bliver det, hvis værket kan sælges/vises til en indbudt fernisering sammen med elevernes egne Nolde-inspirerede værker. De indbudte kan være skolens elever, forældre eller andre interesserede, hvor eleverne så har lejlighed til at fortælle de fremmødte om Nolde og om deres egne værker. På tysk selvfølgelig.

- ❖ På **det tyske virtuelle museums hjemmeside** www.vimu.info er der gode passager, inddelt i emneområder (se nedenstående, om Noldes kunst og liv. Sitet skriver således om sig selv: *Unser Virtuelles Museum www.vimu.info bietet 36 Stationen zur Geschichte Schleswig-Holsteins und Süddänemarks im Zeitraum zwischen 1830 und 2000. - das virtuelle Museum zeigt lebendige Geschichte der deutsch-dänischen Grenzregion von Hamburg bis Odense von 1830 bis heute. Geordnet in 6 Dimensionen - Grenzen, Politik, Gesellschaft, Wirtschaft, Kultur, Meer - finden Sie in unserem Museum 36 spannende, multimedial aufbereitete Themen - und vieles mehr!*

http://www.vimu.info/general_03.jsp?id=top_20&lang=de&u=general&flash=true

Sitet indeholder undervisningsmateriale lavet til tyske elever om Emil Nolde med underemner som Reisen, Nolde und die NS-Zeit, Regionale Prägung und Leben in der Grenzregion, Seebüll und Architektur.

Emnerne er naturligvis forfattet på tysk, dog med flere ordforklaringer på dansk samt yderligere links med dybdegående forklaringer. Tekstmængden er ikke så voldsom, men sværhedsgraden kan være lige i overkanten. Man kan evt. lade de dygtigste elever arbejde med dette site.

Forslag til arbejdet med Nolde på sitet :

Fordel emnerne og lad eleverne arbejde enkeltvis eller i mindre grupper med de forskellige emner, evt. således

1. **Læs (og forstå)** teksten til emnet grundigt igennem (print evt. de sider I skal læse)
2. Find de vigtigste og sværeste ord og lav undervejs en **gloseliste** med de vigtigste ord.
3. **Omskriv** teksten til et enkelt og forståeligt sprog, I selv kan forstå. F.eks. ud fra nedenstående spørgsmål:

In der Grenzregion



1. Wie nennt man die Landschaft in seiner Heimatregion?
2. Wie sieht man die regionale Prägung in Noldes Kunst?

3. Wo wurde Nolde geboren?
4. Welche Muttersprachen hatte Nolde und warum?
5. Welche Ausbildung bekam Nolde?

Reisen



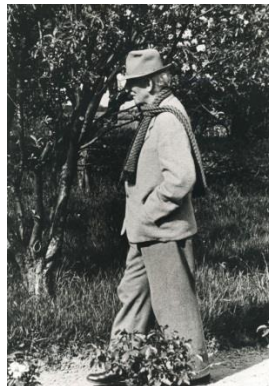
1. Welche Länder hat Nolde besucht?
2. Welche Reise hat Nolde 1913-14 mit seiner Frau Ada gemacht?
3. Was hat die Reise für Noldes Bilder bedeutet?
4. Was nennt man seine Südseebilder?

Nolde und die NS-Zeit



1. Was nannten die Nationalsozialisten Noldes Kunst?
2. Warum bekam er Malverbot?
3. Wer von den Nationalsozialisten war besonders gegen den Expressionismus?
4. Wieviele von Noldes Bildern wurden beschlagnahmt?
5. Wie reagierte Nolde darauf?

Regionale Prägung



1. Wie sieht man die regionale Prägung in Noldes Kunst?
2. Wo wurde Nolde geboren?
3. Welche Muttersprachen hatte er und warum?
4. Welche Ausbildung bekam er?

Seebüll



1. Wie lange lebte und malte Nolde im Haus Seebüll?
2. Welche Rolle spielte der Garten für Nolde und seine Kunst?
3. Was ist Haus Seebüll heute?
4. Wie heißt die Stiftung, und wer hat sie gegründet?

Fremlæggelser

Lad grupperne fremlægge deres emner i et digitalt præsentationsværktøj som f.eks. Prezi. Kravene hertil i nævnte rækkefølge:

- Ordforrådgennemgang for de andre klassekammerater
- Fortæl med egne ord om emnet i et enkelt sprog
- Vis nogle af Noldes billeder, der er karakteristiske for emnet og tiden
- Lav spørgsmål til de andre, så I sikrer jer, at de har hørt efter og forstået.

Evaluering

Der foregår naturligvis en evaluering af de bundne opgaver, fremlæggelser, udgivelser og kunstneriske frembringelser, man har valgt at lade eleverne arbejde med. Derudover kan man evaluere ordforråd og viden med de medfølgende spørgsmål på tysk. Nedenstående spørgsmål, som ligger i en af de medfølgende plastikkasser, kan bruges som CL- strategierne "Svar og byt" eller "Bordet rundt". Man kan også vælge at lade eleverne lave spørgsmål til hinanden.

Rigtig god fornøjelse med Nolde!