

Arkæologikasse Katalog

Hvad er flint?



Hvorfor er der mørke pletter?



Hvad laver en arkæolog?

Hvad finder du i dette hæfte?

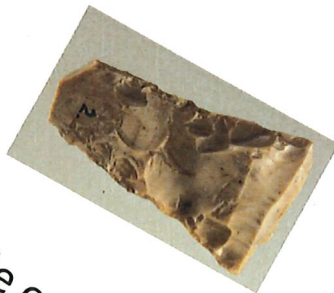
Hvad er de forskellige fund?



Hvad har man brugt tingene til?



Hvor gamle er økserne?



Hvad laver en arkæolog?

Se ordlisten
på s. 5

Udgravninger

Vi mennesker efterlader spor helt uden at tænke over det.

Arkæologer kan finde de spor, fortidens mennesker har sat.

Arkæologer bruger gravemaskiner til at fjerne det øverste af jorden, hvor der gror planter og græs. Herunder kan man tit se en masse mørke 'pletter' i den lysere jord.



Mørke Pletter

Det er spor efter steder, hvor fortidens mennesker har gravet stolper, grøfter eller grave ned. De mørke pletter i jorden bliver tegnet. Det bruger arkæologer både blyanter, GPS'er og computere til. Alle de mørke pletter får et nummer. Hvis arkæologerne finder rester af et lerkar eller en masse flint, får de ting også et nummer.

Numrene betyder, at arkæologerne kan huske og beskrive hvor de forskellige ting blev fundet. Det er vigtigt, for det er den eneste måde vi kan lære noget om oldtiden på. Dengang skrev man ikke lange tekster eller gemte ting på museer, som vi gør nu. Derfor skal arkæologer finde ud af, hvorfor stolperne har stået som de gør, eller hvorfor skårene af et lerkar ligger sådan, som de gør.



Næsten politi-arbejde

Det er næsten som når politiet bruger små tegn på et gerningssted til at finde ud af, hvad der er sket. Arkæologer bruger denne viden til at forestille sig, hvordan man har levet på forskellige tidspunkter i historien.

Det sjove ved ting er altså, at de kan bruge til at skrive historie med, og lære noget om de mennesker, der boede på jorden for tusinder af år siden.

For eksempel kan arkæologer se, at der er hugget lange stykker flint af de flække-blokke, der ligger på en stenalder-boplads. Der ligger også andet affald af flint. Sådan kan man regne ud, at pilespidser er lavet af lange flint-flækker.

Arkæologikasse Katalog



Potte-skår. Man fandt ud af at bruge ler til at lave gryder, bageplader og spisekar af for 6000 år siden. Lertøjet kalder arkæologer for keramik.

Finder arkæologer sten og potteskår?

Ja! Det, arkæologer finder allermest af er affald. I stenalderen lavede man redskaber af flint, og derfor finder man meget affald og ting af sten på stenalderboplads.

I jernalderen havde familierne lerkar til mange forskellige formål, ligesom et stel kongeligt porcelæn. Derfor finder man mange skår fra krus, skåle og potter der, hvor der har ligget gårde i jernalderen.

Andet affald som madrester og gamle klude opløses efter få år i jorden. Dem finder arkæologer næsten ingen spor af.

Se ordlisten
på s. 5

Fibula af guld. Billedet viser et fint smykke fra en meget rig kvinde, der boede i Tjørring for ca. 2000 år siden.



Flække-blok. Det er et stykke flintesten som man har hugget lange flækker af til knive og pilespidser for 6000 år siden.

Finder arkæologer guld?

Det sker ikke så tit – men det sker. Guld har altid været brugt til smykker.

I bronzealderen var guld symbol på det guddommelige. I jernalderen var det kun de rigeste mennesker, der havde ting af guld.

Se tidslinje

Arkæologikasse Katalog

Genstande og oldsager

Arkæologerne kalder de ting, de finder for "genstande" eller "oldsager": Genstande betyder "ting", og oldsager betyder "ting fra oldtiden".

Kataloget

De næste sider er et katalog. I kataloget kan du lære de genstande, der er i arkæologi-kassen, bedre at kende. Du kan finde ud af, hvad tingene er, hvor gamle de er, og hvad de har været brugt til.

Rør ved tingene!

Tingene i arkæologi-kassen er ægte fund fra oldtiden. De har ligget i jorden i hundreder eller tusinder af år. Du må gerne tage dem op af kassen og røre ved dem. Men pas godt på dem...

Det er i orden, at du rører ved dem af forskellige årsager. De fleste ting er ikke så sjældne at finde på marken eller på udgravninger. De fleste af stensagerne har museet fået af folk, der ikke kunne huske hvor de var fundet.



Nogle oldsager er meget værdifulde fordi de er sjældne at finde. Andre fordi de er lavet af finere metal. Nogle fordi de er meget, meget gamle. Og mange fund er vigtige for arkæologer, fordi man præcis ved, hvor de er fundet henne.

I kasserne er der kun fund fra ældre og yngre stenalder.

Hvis du selv finder oldsager

Hvis du selv finder potteskår eller flint-affald på en mark, kan du spørge museets arkæologer, om det er et vigtigt fund. Mail, ring eller kom ind på museet med tingene. Det er vigtigt at tegne på et kort, hvor de er fundet henne.

Danefæ

Nogle meget sjældne fund er "danefæ". De skal afleveres på museet. De bliver sendt videre til Nationalmuseet, og du får en findeløn for tingen. De ægte oldsager i kassen er ikke danefæ.



Arkæologikasse Katalog

Hvad betyder ordene ?

Arkæolog	En som arbejder med at undersøge fortiden ved at grave i jorden efter rester fra vores forfædre.
Bronze	Legering, som er blandet af metallerne tin og kobber. Metallerne skulle man skaffe udenfor Danmark. Man kan smelte det ved ca. 850 grader og støbe smykker eller andre genstande med det.
Fibula	Smykke som bl.a. blev brugt til at holde tøjet på plads.
Fingerindtryk	Mærker i leret, som er sat med en finger, man kan lave mønstre med disse.
Flint	En hård sten, som er dannet i kalklag for over 145 millioner år siden. Man kan slå skarpe splinter af stenen.
Flækkeblok	Stor sten af flint, som man kan slå mindre meget skarpe stykker af, til for eksempel knive.
Granit	Sten som er dannet af flydende magma nede i jorden. Bruges stadig, tænk på granitsten i haven eller på gamle veje.
Jern	Metal, som udvindes af myremalm, som man kan grave op af jorden i Danmark. Man opvarmede jernmalmen i en særlig ovn og fik jern.
Kortex	Den nuprede yderside af flintesten. På de fleste redskaber er den hugget væk.
Køkkenmødding	En køkkenmødding er en affaldsdyng, hvor der findes skaller fra østers, hjerte- og blåmuslinger, havsnegle. I mellem skallerne er der knogler fra mange forskellige dyr og redskaber.
Lerkar	Ligesom en røreskål eller gryde eller et serveringsfad.
Potteskår	Stykker af potter eller kar, som engang har været en hel potte, men nu bare ligesom en brik i et puslespil.
Tid	Se nogle af de opgaver din lærer laver.

Arkæologikasse Katalog



X1 Kærneøkse

Øksen er lavet ved tilhugning af en flintknold. Bredden er størst ved æggen og siderne er hvælvede.

Materiale: Flint

Tid: Ertebølletid/ ældre stenalder/ 5.400-3.900 f.Kr.



X2 Skiveøkse

Skiveøkser er altid helt flade på den ene side og tilhugget på den anden side.

Materiale: Flint

Tid: Ertebølletid / Ældre stenalder / 5.400-3.900 f.Kr.



X3 Spidsvåben

Spidsvåben er tilhugget på samme måde som en kærneøkse, men er meget slankere og har været anvendt som spydspidser, der har været surret til en stage.

Materiale: Flint

Tid: Ældre stenalder/ ca. 8.000-3.900 f.Kr.



X4 Fund fra Køkkenmødding

Skaller fra østers, hjerte- og blåmuslinger, havsnegle og flere flintredskaber.

Køkkenmøddingerne ligger som regel ved havet.

Tid: Ertebølletid/ ældre stenalder/ 5.400-3.900 f.Kr.



X 5 Flække

Langt, smalt flintblad med nogenlunde parallelle sider. Kan have været brugt som kniv.

Materiale: Flint

Tid: Ertebølletid/ ældre stenalder/ 5.400-3.900 f.Kr.

Arkæologikasse Katalog



X6 Mikroflække

En lille spinkel regelmæssig flække, hvoraf der kan fremstilles mikrolitter — en slag pilespidr

Materiale: Flint

Tid: Maglemosetid / Ældre stenalder ca. 7.500 f.Kr.



X7 Flækkekniv

Kniv lavet af en flint-flække. Der er små bitte takker på den ene langside. Det kalder man retouche.

Materiale: Flint

Tid: Ertebølletid / Ældre stenalder / 5.400-3.900 f.Kr.

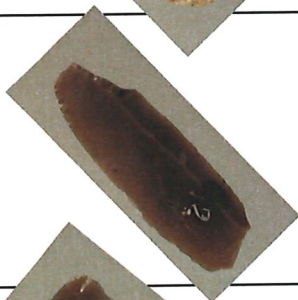


X8 Flækkeskraber

Skraber lavet af en flække, hvor den ene ende er tilhugget til en rund æg.

Materiale: Flint

Tid: Ertebølletid / Ældre stenalder / 5.400-3.900 f.Kr.

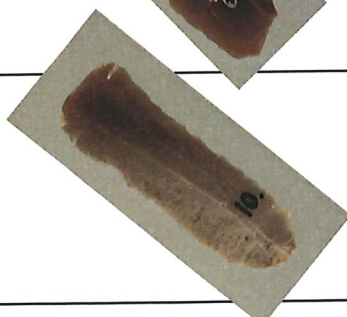


X9 Stikkel

Flække, som i den ene ende har en smal tværstillet æg, der kan bruges til at arbejde i ben og gevir ligesom en lille mejsel.

Materiale: Flint

Tid: Ertebølletid / Ældre stenalder / 5.400-3.900 f.Kr.



X10 Flække med tanding

Flækken har en række små indhak i siden, så den kan bruges som sav.

Materiale: Flint

Tid: Ertebølletid / Ældre stenalder / 5.400-3.900 f.Kr.



X11 Slag- eller knusesten

Slagstenen blev anvendt til at lave flintredskaber med. Derfor er der slagmærker over store dele af overfladen.

Materiale: Flint

Ældre stenalder / ca. 8.000-3.900 f.Kr

Arkæologikasse Katalog



X12 Kærnebor

Bor blev brugt til at bore huller. Fine bor blev brugt til at lave huller i dyre-tænder eller ravperler, så de kunne bruges som perler eller hængsmykker eller som dekoration på tøjet. De mere grove bor blev brugt til at bore huller i gevir og knogler.

Materiale: Flint

Tid: Ældre stenalder og yngre stenalder/ 5.400-1.800 f.Kr



X13 Skiveskraber

Skraberen er lavet på en rund skive, hvor kanten er fint tilhugget så der dannes en solid æg, som er god til at skrabe både skind, ben og træting.

Materiale: Flint

Tid: Ældre stenalder og yngre stenalder/ 5.400-1.800 f.Kr



X14 Endeskraber

Skraberen er lavet på en aflang skive, hvor den ene ende er fint tilhugget, så der dannes en kraftig æg, som er god til at skrabe både skind, ben og træting.

Materiale

Tid: Ældre stenalder og yngre stenalder/ 5.400-1.800 f.Kr

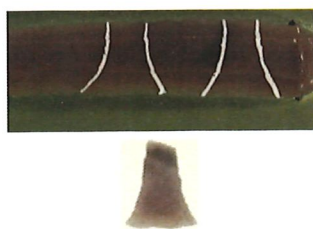


X15 Flække-blok

Flækkeblokken har været brugt til at hugge flækker af. De lange spor i flinten er spor efter de flækker, der er slået af og som kunne laves om til knive, skraber og pile-spids

Materiale: Flint

Tid: Ertebølletid / Ældre stenalder/ 5.400-3.900 f.Kr.



X16-17 Flække og tværpil

På flint-flækken har vi vist, hvordan tværpilen bliver lavet fra en flække. Derefter er den hugget fint til langs kanterne. Den skarpe, brede ende er skudt ind i dyret og har fået det til at bløde.

Materiale: Flint

Tid: Ertebølletid / Ældre stenalder / 5.400-3.900 f.Kr.

Arkæologikasse Katalog



X18 Sleben tyndnakket økse

For at få marker skulle man fælde en masse urskov. Det gjorde man i stor stil i yngre stenalder. Ved at slibe flintøkserne på en sten med sand og vand, blev de solide og også flotte. I stenalderen var de meget værdifulde.

Materiale: Flint. Skæftet med træ.

Tid: Bondestenalder/Yngre stenalder /3.900-3.200 f.Kr



X19 Tyndbladet delvis sleben økse

Denne flintøkse er tynd og lille og mere handy, når man skulle fremstille ting af træ. Den er kun slebet ved æggen.

Materiale: Flint. Skæftet med træ.

Tid: Bondestenalder/Yngre stenalder /3.200-2.800 f.Kr



X20 Tyknakket økse med hulæg

Øksen har en hulslibning af æggen. Den har været skæftet som tværøkse og velegnet til at bearbejde træet med.

Materiale: Flint.

Tid: Bondestenalder/Yngre stenalder /3.200-2.800 f.Kr



X21 Tyknakket økse

De tyknakkede økser er ikke så fint slebne som de tydnakkede, men de er gode stærke økser, som kunne bruges til at fælde træer med. Ofte er de ikke slebne på de smalle sider.

Materiale: Flint.

Tid: Bondestenalder/Yngre stenalder /3.200-2.800 f.Kr



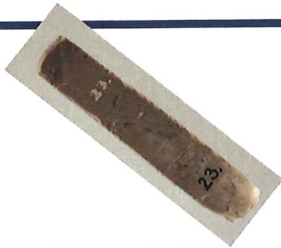
X22 Skår af lerkar

I bondestenalderen kunne man lave meget flotte lerkar, men ofte er kun få skår bleven bevaret til nu.

Materiale: Ler

Tid: Bondestenalder/Yngre stenalder /3.200-2.800 f.Kr

Arkæologikasse Katalog



X23 Mejsel

Mejslen var god til at bygge f. eks. både og til at flække tømmer. Hammeren var af træ eller tak.

Materiale: Flint

Tid: Bondestenalder/Yngre stenalder /3.200-2.800 f.Kr

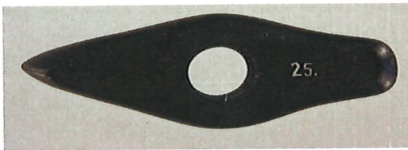


X24 Slagsten lavet af en tyknakket økse

Denne slagsten er en kasseret økse, som er blevet brugt som hammer, når man skulle fremstille redskaber af flint eller andre materialer.

Materiale: Flint

Tid: Bondestenalder/Yngre stenalder /3.200-2.800 f.Kr



X25 Stridsøkse

Denne økse er ikke skarp og kan ikke fælde træ. Den har været brugt i krig til at slå med – og til at se sej ud, når der var fest.

Materiale: bjergart

Tid: Bondestenalder/Yngre Stenalder/2.800-2.600 f. Kr.



X26 Stridsøkse

Denne økse ligner X25, men moden skiftede også i stenalderen, og derfor ser den lidt anderledes ud, men har været brugt på samme måde

Materiale: bjergart

Tid: Bondestenalder/Yngre Stenalder/2.600-2.400 f. Kr.



X27 Køllehoved

Køllehoved har ligesom stridsøkseen været mere til pynt end til arbejdsbrug.

Materiale: bjergart

Tid: Bondestenalder/Yngre Stenalder/2.800-2.400 f. Kr.



X28 Tapkile

Det er en kraftig og tung arbejdsøkse eller kile. Vi ved ikke, om den har været skæftet.

Materiale: bjergart

Tid: Bondestenalder/Yngre Stenalder/2.800-2.400 f. Kr.

Arkæologikasse Katalog

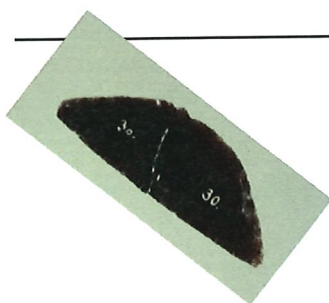


X29 Ravperler

Stenaldermenneskerne har også haft lyst til at pynte sig. I mange af gravene finder vi perler af rav. De kan have været båret som perlekæder eller være syet på tøjet.

Materiale: Rav

Tid: Bondestenalder/Yngre Stenalder/2.800-2.400 f. Kr.

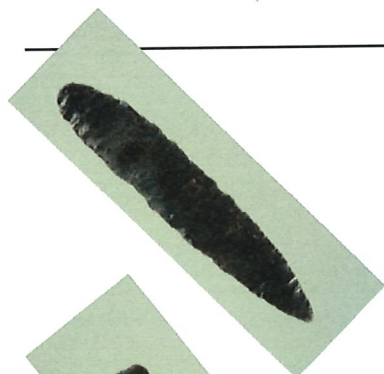


X30 Flintsegl

Denne halvmåneformede flintsegl er lavet ved en meget fin tilhugning ind over begge sider. Den har været skæftet og brugt til at høste korn og til at skære kviste af til dyrefoder.

Materiale: Flint

Tid: Bondestenalder/Yngre Stenalder/2.400-1.800 f. Kr.

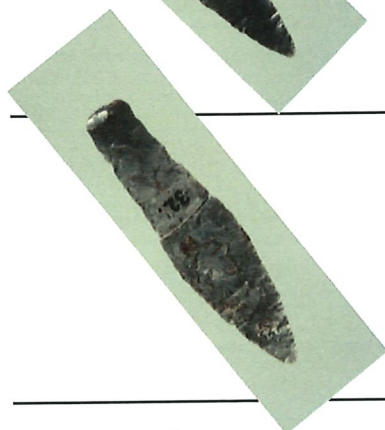


X31 Dolk af flint

Ca. 2.500 f.Kr. lavede man flotte dolke af bronze i Europa. I de nordlige egne havde man ikke bronze, men man kunne efterligne dolkene i flint – selvom det var meget svært!

Materiale: Flint

Tid: Bondestenalder/Yngre Stenalder/2.400-2.200 f. Kr.

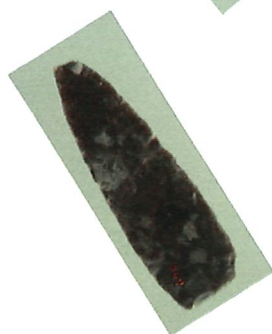


X32 Dolk af flint

Dolkene skiftene udseende gennem slutningen af yngre stenalder. De kom mere og mere til at ligne forbillederne i bronze.

Materiale: Flint

Tid: Bondestenalder/Yngre Stenalder/2.200-1.800 f. Kr.



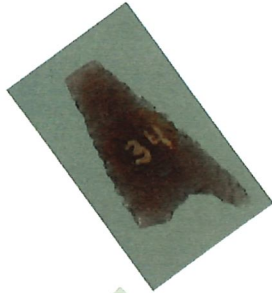
X33 Spydspids

Spydspidsen er lavet på samme måde som dolkene og har været et effektivt våben, når det er blev sat fast på et skaft af træ.

Materiale: Flint

Tid: Bondestenalder/Yngre Stenalder/2.400-1.800 f. Kr.

Arkæologikasse Katalog

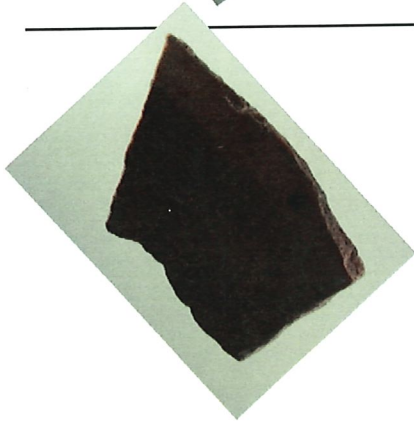


X34 Pilespids af flint

Pilespidsen er meget tynd og den fine spids er knækket af. Det samme er sket med den ene modhage. Det viser at pilen er brugt og har fået skaderne, da det ramte sit bytte.

Materiale: Flint

Tid: Bondestenalder/Yngre Stenalder/2.400-1.800 f. Kr



X35 Slibesten

De mange fine økser er slebet på større flade sten. Dette eksemplar er gået i stykker og der er kun en lille del tilbage.

Materiale: Sandsten

Tid: Bondestenalder/Yngre Stenalder/3.900-1.800 f. Kr.

Med arkæologen på udgravning

Du kan besøge arkæologer i felten

Arkæologer undersøger jorden, hver gang, der skal bygges for eksempel et parcelhuskvarter eller en vej.

Hvis Jeres klasse har lyst til at komme på besøg på en udgravning, så kontakt museet. Hvis I er heldige, er vi arkæologer netop i gang med en udgravning nær skolen.

Arkæologers job er ikke kun at grave sig til viden om de ældste tider. Det er også at formidle den viden videre til dig!



Skriv eller ring til museet for at høre nærmere om et besøg.

På museum

En del af de fund som arkæologerne finder, bliver udstillet. Et sted hvor man udstiller og fortæller om genstandene, kalder man et museum.

Ofte deler man udstillingen op i vikingetid, middelalder eller noget andet. Måske har du været på et museum.

- Hvilket museum har du været på ?
- Hvad så du ?
- Hvem var du sammen med ?

Du har måske også prøvet at være med skolen ude at se fund, og prøve hvordan det var at leve i gamle dage.

Skriv eller ring til museet for at høre nærmere om, hvilke aktiviteter du kan deltage i.